

町の花 石動山ゆり

町を代表する霊峰「石動山」の名を冠し、町を広く全国にPRするのに最適であり、高貴で、威厳のある花

町の木 桜

古くから日本人に愛され、親しまれてきた特別な木で、町内の至るところに植えられ、美しい花をつける木

町の鳥 ウグイス

その楽しく、きれいな鳴き声は、人々の心を癒し、清々しい気持ちにさせ、勇気と希望を与えてくれる鳥

私たちの住む社会や町を美しい平和な町とするための心のよりどころ

町のシンボルが決定



INDEX

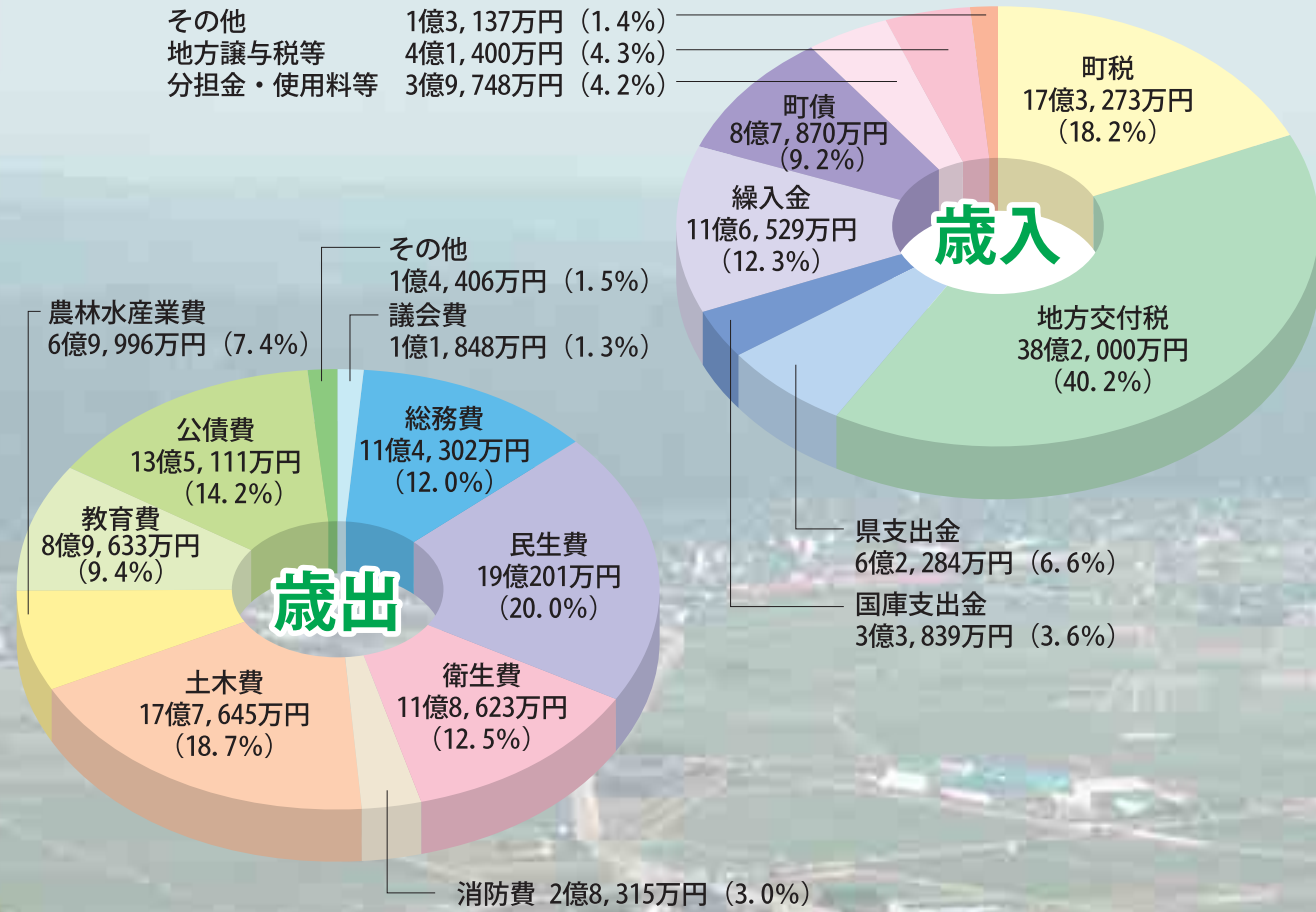
- ②平成19年度予算
- ④3月議会定例会
- ⑧ケーブルテレビ開局
- ⑫Enjoyスポーツ
- ⑬人事異動
- ⑭能登半島地震で被害
- ⑮わがまちピックス
- ⑱くらしの連絡帳
- ⑳おおきなあれ、今月の表紙は…

平成19年度 予算

「ふるさと
ふれあい
心を育む
中能登町」

一般会計 歳入歳出総額

95億80万円



日本経済は、消費に弱さがみられるものの、回復していると報告されていますが、今日の地方財政は、地方分権の推進に当たり、地域における行政を自主的かつ総合的に広く担うこととされており、地域福祉施策の充実や生活関連社会資本整備などの財政需要がますます増大するものと見込まれています。

しかし、地方交付税の今後の先行きは不透明であり、地方を取り巻く環境はなお一層厳しい状況にあります。

中能登町では、歳入においては、大幅な自主財源の増収が見込めず、国庫補助金等の見直しや交付税改革による交

付税額の激減などにより、財源確保に一層重点をおく必要があります。

他方、歳出では、下水道施設整備等の過去に実施してきた事業にかかる公債費と、少子高齢化・福祉施策等の充実に伴う経費が増大することは必至です。

このような中で、国県・近隣市町の予算措置動向を把握調査し、税収入の確保、受益者負担適正化等の財源確保に努め、事務事業全般について費用対効果を徹底的に見直し、「ふるさと ふれあい 心を育む 中能登町」を基本理念に予算を編成しました。

平成19年度 会計別当初予算

会計名	平成19年度予算額
一般会計	95億 80万円
老人保健特別会計	22億1,961万円
介護保険特別会計	15億5,617万円
国民健康保険特別会計	18億5,599万円
下水道事業特別会計	17億2,896万円
分譲宅地造成事業特別会計	2,475万円
ケーブルテレビ事業特別会計	1億1,601万円
水道事業会計収益的支出	3億7,422万円
水道事業会計資本的支出	5億7,281万円
合 計	179億4,932万円

中能登町町祭開催事業
……………2,300万円

**強い絆を育むま
ちづくり**

統合中学校建設基本構想策定などを行います。

……………296万円

特定環境保全公共下水道事業
……………4億2,200万円

上水道設備工事事業
……………4億2,200万円

新設送配水管・連絡管・中央監視システムなどの整備事業を行います。

……………1億2,452万円

石綿セメント管更新事業
……………3億4,986万円



**にぎわいと活力
あるまちづくり**

ケーブルテレビ運営事業
……………9,217万円

町道新設改良および消雪工事事業
……………6億211万円

県営土地改良事業（ほ場、基幹排水等）負担金
……………1億1,857万円

農村総合整備事業・基盤整備促進事業
……………8,000万円

織物用プリンタ設置事業
……………2,700万円

図書館システムネットワーク導入事業
……………450万円



町立図書館3館の相互の利便性向上を図ります。

……………450万円

**健康でいきいきと
暮らせるまちづ
くり**

病後児保育事業
病児回復期の保育園を一時的に預かります。

……………701万円

ウエルカム定住奨励金
……………215万円

福祉医療費支給事業
……………1億3,824万円

中学校建設準備検討事業

中能登町 議会

提出された専決処分報告

1件、条例等議案16件、平成18年度補正予算7件、平成19年度予算8件、人事案件2件、その他議案13件、請願3件、及び継続審査の請願1件について審議され、継続審査となった請願1件を除き、全てが原案どおり可決、同意、採択されました。

積極的な質問答弁
が交わされました

一般質問



様々な問題が活発に議論されました

3月定例会では、6日に質疑、14日および15日に一般質問が行われました。一般質問では11人の議員が登壇し、行財政の検討や地域振興、社会福祉の向上、学校問題などの積極的な質問、答弁が交わされました。

3月定例会開催

厳しい財政状況での歳出抑制
統合中学校の建設準備委員会など

新年度予算決まる！

可決・承認された主な議案

平成19年度予算

2、3ページに掲載

平成18年度補正予算

一般会計

3億6,919万7千円を減額。総額119億7,288万6千円。

作問 七郎 議員 行財政改革の取り組み

質問

中能登町が合併して3年目を迎えるが、課長の責務として県内市町の財政状況把握や課の仕事量・職員数の現状、自己評価はいかに。また、町長が提案理由で述べた行財政

改革の推進を踏まえ、職員数の定数条例・適材適所の配置・勤奨制度・定年退職者の嘱託採用と、外部委託や指定管理者制度に対する姿勢を問う。

答弁 苗山 参事兼総務課長

合併後の県内市町財政状況は、立場上見ています。課の仕事量は定期的に波もありま

ケーブルテレビ事業の管理運営をするための施設条例を制定し、業務内容等を明確化。

条例一部改正

乳幼児・児童・生徒養育医療費給付に関する条例

給付対象者が保険診療を受けた日から1年以内の申請期限規定の追加。

保育園入園児童に要する費用徴収条例

複数入園世帯に対する2人目半額、3人目全額免除措置と同じく、保育園以外の幼稚園・認定こども園利用児童も軽減の算定対象人数に加える。また、病後児保育を開設するにあたり、1申請あたり2千円を徴収する。

敬老祝金贈呈条例

祝金を1万円から5千円に減額。

老人福祉センター条例

ゆづりゆづりの入浴年齢(20歳以上)の引き下げ、料金改正。

その他

人権擁護委員推薦同意
町人権擁護委員として、横町淑子氏(金丸)を推薦。

特別委員会の設置及び委員の選任

行財政改革特別委員会

◎委員長 ○副委員長
藤本 一義 ○甲部 昭夫
笹川 広美 ○諏訪 良一
宮下 為幸 古玉 栄治
武田 純一 小坂 博康
作問 七郎 杉本 平治

町職員定数条例については、合併前の一元化の時点で職員定数を嘱託も含めて370名と定めています。職員の適材適所の配置については、毎年、役場業務も複雑多岐になっておりますが、課内の職員適正配置に心掛け、各課長が責任を持ち、業務分担を行なっています。

定年退職者の嘱託採用では、新町に移行後退職した職員で、技術や資格所有者の方を若干名ですが嘱託採用しています。再任用については慎重に検討したいと思っています。外部委託は、行政評価の実施により事務事業を見直した上で、外部委託の検討をしたと思います。指定管理者制度は、現在、町内3カ所の施設で導入をしています。施設の特性を考慮し、民間団体や各自治区、民間企業への指定管理委託を検討したいと思っています。その他質問
・教育行政について
・農業施策について

小坂 博康 議員 新年度予算編成の重点施策

質問

新年度予算編成の中で、町長が是非行いたい目玉となる重点項目は何か。また、財政難の中、住民の生活低下を招かぬよう、行財政改革推進の考えは。

答弁 杉本町長

継続事業では、町道改良、消雪、県営ほ場整備や老朽た

め池整備、上水道石綿管更新事業、上水道中央監視システム整備、下水道鳥屋北部浄化センター2系列目機械電気設備事業等があります。また、ソフト面で、寝たきり老人等の介護者慰労金支給額を1カ月7千円から1万円に増額し、新規事業では、病後児保育やケーブルテレビ運営、中学校建設準備検討委員会の設置、図書館システムネットワーク導入等の事業が重点です。しかし、歳入面で交付税の大幅な減額や、歳出面では、事務事業の見直しや経費節減や合理化の努力にもかかわらず、社会保障関係経費の伸びに歯止めがかからない状況で、将来につなげる行財政改革を推し進めることが、私に課せられた課題であり、その実現に向けて、歳出の見直しや既存事業の思い切った再構築を念頭に予算編成を行いました。その他質問
・経費節減の対策は
・機構改革について
・住み良い中能登町とは

甲部 昭夫 議員 町道の拡張整備

質問

町道3-2号線(小竹)と

町道260号線(徳丸)の東西間を結ぶ道路を、町の主要幹線道路として地元の協力のもと早期に拡張整備し、交流促進と交通利便を図りたい。

答弁 杉本町長

小竹から能登部上の若草団地に至る道路の整備は、町道路網整備計画にも計画されている路線であり、東西を結ぶ補助幹線道路として、整備を進めたいと考えています。まずは地域の理解を得ることが先決であり、この計画と歩調を取りながら計画を進めたいと考えています。その他質問
・公立能登総合病院の診療について

・電線の高さに対する調査をしたことがあるか

坂井 幸雄 議員 鳥屋眉丈が丘スポーツハイランド構想の影響

質問

約20年前に旧鳥屋町で計画された眉丈が丘スポーツハイランド構想で、計画用地の売買契約による土地の制約や拘束で、土地所有者が大変困惑していると聞くが、実情は。

武田 純一 議員 林道城石線の延伸

質問

林道城石線の延伸について、終点が宝達山や津幡の森林公園までと新聞にも報じられてきたが、芹川地内まで

・地域振興について
・役場職員に研修を

会議録の公開

掲載しました一般質問は、議会で発言された内容の一部です。
定例会の内容は会議録に全て記録されています。

なお、本3月定例会の会議録は、町内各図書館並びに、町ホームページで5月上旬頃に掲載されますので、ご覧ください。

<http://www.town.nakanoto.ishikawa.jp>



答弁に立つ杉本町長

県事業が完了した。人工林の間伐や森林保護、また、観光的観点からも、今後、林道延伸の早期実現を図りたい。

答弁 杉本町長

林道城石線の終点を、宝達山や津幡の森林公園という話では、実現性が大変難しく時間も要することから、町としては、とりあえず芹川から県道良川・磯部線までの約2、800mを町が事業主体として取り組めばと考えています。この林道の整備には、60、65ha程度の間伐や森林整備計画が伴うため、所有者等の同意書が必要となり、かなり時間を要します。

このため、国や県の審査を受け関係書類を整理して来年7月に申請できれば、平成21年度着工が最短と思われます。林道整備は、国45%、県20%の65%補助で、残り35%が町と地元負担となり、地元の応分な負担をお願いすることになるかと思えます。

●諏訪良一 議員

統合中学校の建設目処

平成18年11月1日に町学校

答弁 池島教育長

現在の鹿西中学校の有効活用を考えれば、錦丘の併設型での中高一貫教育のように、県立中学校へ新設移管となりますが、生徒数や学校数の多い金沢市とは違って、少ない生徒の取り合いが懸念され、また、優秀な生徒が県立中学校へ集中すると、統合中学校の輝きも薄らぎます。

県でも、錦丘の中高一貫教育の評価は結論が出ていませんが、大きな成果があれば、能登や加賀でも第2、第3の県立中高一貫教育が計画されるかもしれません。今は白紙状態で、県の動きも見守りながら検討したいと思えますが、町での統合中学校を一日も早く建設したいという強い気持ちは変わりません。

●宮下 為幸 議員

入札制度の改革

質問

昨今の日本列島は談合列島と称され、志賀町でも業者逮捕や事情聴取を受けているが、中能登町は官政談合は絶対に出してはならない。入札状況と、今後、どのような入札制度の改革をするのか。

答弁 小山助役

統合検討委員会から答申のあった新生中学校の建設について、学校の魂である校風をどのようにイメージして校舎建設に取り組むのか。また、いつ頃を開校の目処としているのか。

答弁 池島教育長

町内の中学校3校は、素晴らしい校風を備えた歴史と伝統ある中学校ですが、生徒数の減少で、かつての輝かしい実績のある部活動が成立しなくなり、学習でも複数の教科で専門の教員配置がされない事態も生じ、個性を伸ばす行き届いた教育が困難な状況です。しかし、生徒は大変優秀で、勉強や部活動にも一生懸命に頑張り、素晴らしい活躍と立派な成績を上げています。

残念ながら、少人数のため、力が結集できずに大きな成果が発揮できないこともあり、それぞれの学校が持つ伝統や力強さ、活力が消えないように、一日も早く統合を実現したいと思えます。

統合中学校建設は、平成19年度から建設準備検討委員会を立ち上げ、基本構想策定や用地取得、基本設計、実施計画、建設工事の実施が着実に

昨年4月から今年2月までの数値として、設計金額に対する落札率は90・12%、予定金額では97・13%です。

全国知事会でも、一般競争入札の拡大と指名競争入札の原則廃止の指針が出され、町でも制限付き一般競争入札の導入は必要と考え、県の状況や近隣市町の状況も踏まえて実施したいと思えます。

また、工期・機能・安全性等の価格以外の要素も勘案して総合的に評価し、発注者にとって最も有利に選定する総合評価方式は、県でも昨年7月から試行開始され、一般競争入札の拡大に併せ拡充することなどで、町でも導入に向けて検討中です。

電子入札制度は、県では一部実施していますが、近隣市町の動向を踏まえ、検討したいと思えます。

●平成19年度予算について

●笹川 広美 議員

安心して出産できる環境づくり

質問

国では妊婦の無料健診の回数を上乗せし、最低5回の健診無料化を全国基準として打ち出した。町では従来の国基

進むよう努力しますが、開校の目処として、用地取得等が順調に進むかどうかにもよります。はっきりとは申せない状況です。出来るだけ早く開校したいと思っています。

その他質問

・防火(消火)施設の点検、整備について

●古玉 栄治 議員

複式学級をどう考えるか

質問

町内の小学校で複式学級になつていく学校や、今後予想される学校もあるが、学校統合検討委員会ではどのように検討されたか。また、教育委員会はどのように考えるか。

答弁 濱田教育委員長

学校統合検討委員会では、合併時の教育特別委員会から提出された答申の取り扱いについて審議し、それが提出された答申となっております。

答申内容は、中学校統合が中心ですが、旧鹿島町の小学校4校の統合も検討を重ね、複式学級を懸念する意見も多くありましたが、小学校統合が緊急最優先という意見集約

準の2回無料健診であるが、子育ての町としての今後の施策は。また、妊婦の優先や安全確保を図るマタニティ・マークは妊婦に大変喜ばれており、母子手帳の交付時に配布していただきたい。

答弁 小林保健環境課長

妊婦無料健診の拡大については、石川県の指導もあり、母胎や胎児の健康確保を図ることからも妊婦健診の重要性・必要性が高まっています。町でも現行の2回を5回に増やし、速やかに実施したいと考えています。

また、マタニティ・マークの活用では、妊婦の職場や地域環境の整備も含め、町内の事業所や地域の方々に周知PRし、住民の方々に広く行き渡るよう努力したいと思えます。

その他質問

・学校図書館図書
・視覚障害者の情報バリアフリーの促進
・行財政改革の推進

●杉本 平治 議員

道路占用料は適当か 電柱等の移転費用は

質問

以前から私は、町での占用

には至らず、先の答申になったものと認識しています。

複式学級とならないことになったことはありません。現在、久江小学校だけが複式学級となっています。児童数の状況を見ると平成20年度から御祖小学校でも生じます。

小規模校でのメリット・デメリットは色々ありますが、これまでの学校の歴史や住民感情もあり、今すぐ解消には難しく、今後、地域住民の方々と相談しながら、子どもたちのためにどうすれば良いかを慎重に見極めて行きたいと思っています。

その他質問

・乳幼児の予防接種について
・高校生通学費補助について

●岩井 礼二 議員

統合中学校建設と中高一貫教育学校の設立は

質問

鹿西中学校は、新築されたモダンな明るい校舎で、伸び伸びと学習できる学校だが、中学校統合後の利活用として、鹿西高校との中高一貫教育施設としての県立中学校設立はできないか。

料徴収条例の制定を強く要望しており、新年度から徴収するのは賛成ではあるが、占用料が近隣の七尾市や羽咋市に比較し安価であり、何を基準とし、その金額は適当なのか。

答弁 杉本町長

道路占用料の問題は、幾度となく一般質問に取り上げられた問題で、平成19年度から近隣市町と歩調を合わせ、占用料を納めていただくよう上程したものです。

占用料の金額は、県の道路占用料条例に準じて金額を定めたもので、県道においても市と町との区域内で金額が違い、そのような点から町の区域内を通過する県道の占用料を採用しました。

電柱等の移転費用負担については、道路占用規則に記載はありませんが、移転の原因は主に道路改良に伴うものが大部分であり、このため、先月から費用負担について調整を行い、先日、移転等に要する費用負担について協定を結びました。

その他質問

・工事入札の改善
・敬老祝金の減額は高齢者にとって非情である
・地方交付税について

中能登町 ケーブルテレビ ネットワーク 開局!!



なかのとチャンネル 放送開始

身近な地域情報、
多彩なチャンネル、
きれいな画像

4月3日、中能登町ケーブルテレビネットワーク開局記念式が役場鹿島庁舎で行われ、関係者90人が出席し、ケーブルテレビネットワークの開局を祝いました。

式では、式辞、祝辞に続き、テープカットが行われ、杉本町長が放送開始起動のスイッチを入れて、自主放送チャンネル「なかのとチャンネル」(5ch)が放送を開始しました。

これにより、なかのとチャンネルで身近な地域情報を、また、放送衛星などからの多チャンネルのデジタル放送を、地形や気象条件に左右されない安定した動画像でお届けすることが出来るようになりました。

みなさんに長く
愛される広報番組
を目指して

なかのとチャンネルでは、町政の動きや町の出来事、活

躍する町民の姿など、地域に密着した自主番組を制作していきます。
子どもたちの笑顔から生き生きとしたお年寄りの姿まで、まちの主役のみなさんを映し出し、活力ある中能登のまちづくりを応援する番組を提供します。

ケーブルテレビを
視聴するには
宅内工事が必要です

ケーブルテレビの放送サービス加入申込みは随時、受け付けていますが、ケーブルテレビを視聴するには、放送サービス宅内工事が必要です。放送サービスをお申し込みされると、金沢ケーブルテレビネットワーク株式会社より「申込確認書」と「指定業者のリスト」が届きますので、それを見て加入者が指定業者に工事の依頼をしてください。
お申し込みは、役場窓口サービス担当、または、ケーブルテレビ放送センターへお申し込みください。
お持ち頂くもの
加入申込書、金融機関の届出印鑑

今、ケーブルテレビ
の加入申し込みを
されると...

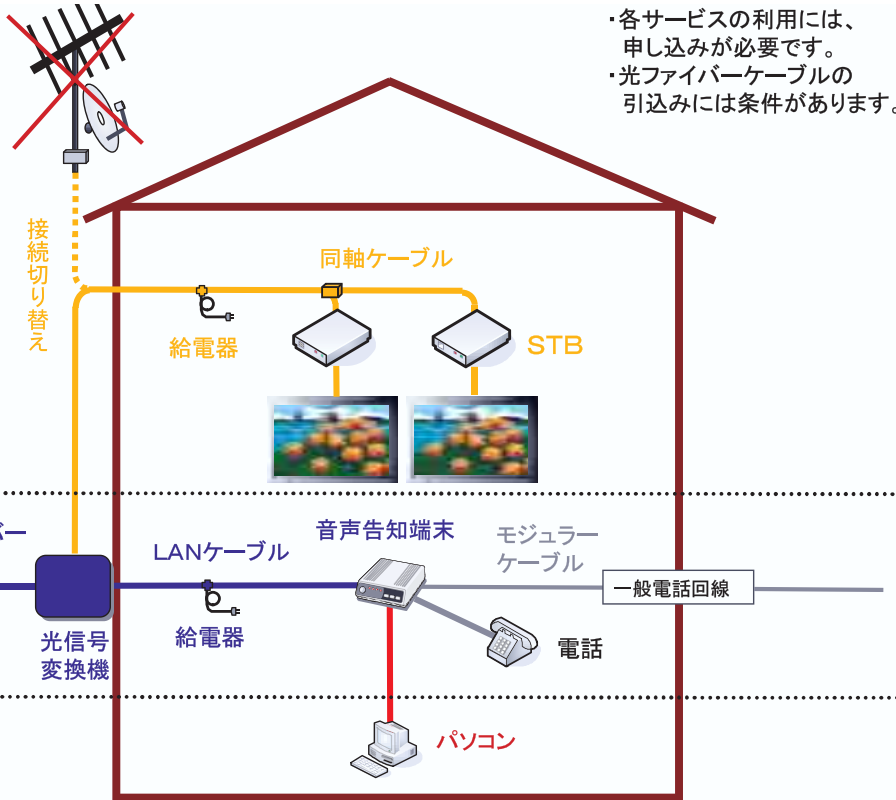
平成19年9月30日までに加入していただくと、加入金(31,500円)が無料になります。
ぜひ、ご加入ください。

※昨年提出していただいた工事承諾書の放送サービス仮申込書は、正式な申し込みになりません。

※現在、町で工事を行っている音声告知端末の工事にはテレビの接続工事及びその費用は含まれておりません。

※多チャンネルプラン(ミニプラン、エンジョイプラン、スーパープラン)をお申し込みされる方は、地上デジタル内蔵テレビ(BS、CS搭載)およびBS、CS搭載チューナーをお持ちでも、多チャンネルプランを見ることはできません。テレビ1台につき、STB(セットトップボックス)1台が必要になります。

ケーブルネットワーク サービスイメージ図



・各サービスの利用には、
申し込みが必要です。
・光ファイバーケーブルの
引込みには条件があります。

放送サービス (有料)

告知端末
サービス (無料)

インターネット
サービス (有料)

光ファイバーケーブルを整備したことにより、ケーブルテレビの放送サービス以外にも、音声告知端末の設置や、超高速インターネット(金沢ケーブルネットワーク株式会社サービス提供)、町内間の無料電話ができるようになりました。

町内の無料電話のかけ方
音声告知端末に接続された電話機で、最初に「9」をダイヤルした後、従来の電話番号をダイヤルすると町内の設置住宅同士の電話が無料で通話できます。

町内間の電話(音声
告知端末接続)は、
無料で通話できます

放送サービス(テレビ)
宅内工事の指定業者
募集

ケーブルテレビの工事を行うときは、町が指定する講習会を受講し、ケーブルテレビ宅内工事指定業者指定申請をしていただく必要があります。受講を希望する方は、ケ

区分	ダイヤルする番号		通話対象
	最初	従来の電話番号	
町内無料電話	9	72-XXXX 74-XXXX 76-XXXX	町内で音声告知端末に接続された電話機同士の通話のみ
従来の電話	なし	77-XXXX 57-XXXX	今までどおり

ブルテレビ放送センターまでお申し込みください。

講習日

毎週木曜日(休日は除く)

講習場所

金沢ケーブルテレビネット
株式会社サービスセンター

TEL 076-2311783
※受講料 3,000円

ケーブルテレビ放送センター



TEL 929-1892
鹿島郡中能登町井田3部6番地7
TEL : 76-2437
IPTEL : 976-2437 (通話無料)
E-mail : catv-net@town.nakanoto.lg.jp

一人ひとりが輝いて 共に生きるまち 中能登

障害者基本計画 障害福祉計画 を答申

障害のある人が、自分らしく住み慣れた地域で共に暮らしていくことを目指し、慎重な審議を重ね策定された中能登町障害者基本計画並びに中能登町障害福祉計画について、3月2日付けで答申されました。

障害者基本計画では、一人ひとりが輝いて共に生きるまち中能登を基本理念に、次の6つの基本目標を設定し、障害福祉施策を推進していきます。

1. 地域での自立を支える基盤づくり
2. 生涯を通して安心して暮らせる保健・医療の充実
3. 共に学び、共に育つ教育・育成の支援
4. 誰もが等しく働ける雇用・就労の支援
5. いきいきと社会参加できる環境づくり
6. すべての人にやさしく、安全なまちづくり

また、障害福祉計画では、新しいサービス体系に基づく障害福祉サービスの提供基盤の整備や相談支援の充実等に取り組み、平成23年度を目標年度とした障害福祉サービスの見込量を設定し、事業実現に向けて施策を推進します。

お問い合わせ
中能登町福祉課（鹿西庁舎）TEL72-3135 E-mail fukushi@town.nakanoto.lg.jp

障害者相談支援事業所

障害のある人やご家族が気軽に相談できる場です。電話などでも相談出来ますので、お気軽にご利用ください。

- さいこうえんの障害者生活支援センター
七尾市御祓町子15-9（七尾駅横）
TEL0767-52-0515（24時間対応）
E-mail shie-cen@bb.cocone.jp
- 地域生活支援センターみのり
七尾市上府中町セ部10-3
（川原町バス停そば）
TEL090-1637-7723（24時間対応）
E-mail minorien@aqua.hokuriku.ne.jp
- 地域活動支援センターピアサポートのと
七尾市本府中町ワ部34番地
（本府中町バス停そば）
TEL0767-54-0808（24時間対応）
E-mail piasapo@po5.nsk.ne.jp
- ピアハウス
七尾市本府中町ル35-1
（サンライフプラザ前バス停そば）
TEL0767-52-2055
（月～金曜日の午前9時～午後5時30分）
※役場福祉課（鹿西庁舎）でもご相談出来ます。

コミュニティバス試験運行

かしま循環バス
まほろば号
ゆう友バスの

バス時刻が変わります

4月1日から11月30日まで実施
運休日を除き毎日実施

これまで毎週金曜日に実施していました試験運行を、運休日を除き毎日、試験運行の時刻（3月下旬に全戸配布済みです）で中能登町コミュニティバスを運行いたします。

料金は従来どおり

乗車1回100円（小・中学生50円）

※乗継を行う場合は、乗継券を発行しますので運転手まで申し出てください。乗継券を利用すると乗り継いだバスの運賃は無料となります。ただし、乗継による無料扱いは当日片道1回のみです。（有効期限は乗車当日のみ）

※いままでの通常のバス時刻および金曜日の試験運行のバス時刻はすべて変更になりますのでご注意ください。

※バスが旧道を走行しますので、旧道沿線のみなさんにはご理解ご協力をお願いします。（羽坂交差点から西馬場境、西馬場から正部谷までの区間）

コミュニティバス運休日

かしま循環バス	年末年始（12月29日～1月3日）
まほろば号	毎週火曜日
	お盆休み（8月14日～8月16日）
	年末年始（12月31日～1月3日）
ゆう友バス	4月・5月毎週土曜日、日曜日、祝日
	6月以降毎週土曜日
	お盆休み（8月14日～8月16日）
	年末年始（12月28日～1月3日）

お問い合わせ <バス時刻等わからないことがありましたら下記までお気軽にお電話ください>
中能登町企画課地域振興担当（鳥屋庁舎） TEL74-2803

臨界事故隠し

北陸電力株式会社に 町・議会が抗議



8年前の1999年6月、北陸電力志賀原子力発電所1号機で臨界事故が起きていた事実が、3月15日、発覚しました。この臨界事故は、昨年12月に原子力安全・保安院の指示を受けて設置された北陸電力社内の発電設備点検委員会が実施した社内アンケートにより発覚し、事故が起こった当初、発電所の幹部などにより隠ぺいされていました。

町民の生命、財産を守り、安全・安心を最重点におく中能登町として、このような重大な事故の隠ぺいは、極めて悪質であり原子力発電所の安全性を揺るがす、非常に重大な問題と考えます。

そこで町・町議会から北陸電力に対し、今回の事故の事実関係およびその根本的な原因の徹底究明、ならびに抜本的な再発防止策を講じるとともに、説明責任を果たすよう要請し、再びこのような事故の発生および事故の報告隠しが無いよう、抗議文を手渡しました。今後も厳しく注視していきます。

石川県議会議員選挙

鹿島郡選挙区
投票率 79.21%



任期満了に伴う石川県議会議員選挙の投票が、4月8日、行われ、即日開票されました。

開票結果

山田 省悟	6,740 票
長屋 一二	6,062 票
無効	184 票
合計	12,986 票

投票区	有権者数 (人)	投票者数 (人)	投票率 (%)
第1 こすもす保育園	2,267	1,859	82.00
第2 たんぼぼ保育園	2,488	2,094	84.16
第3 パルみおや	1,495	1,164	77.86
第4 つくし保育園	1,606	1,316	81.94
第5 ラピア鹿島	2,034	1,533	75.37
第6 あおば保育園	1,820	1,357	74.56
第7 ふれあい交流館北部	451	352	78.05
第8 のとべ児童館	1,682	1,285	76.40
第9 児童交流センター	1,308	1,053	80.50
第10 後山集会所	150	124	82.67
第11 かねまる交流館	1,093	849	77.68
合計	16,394	12,986	79.21

平成18年度 中能登町体育協会表彰式



3月28日、町体育協会表彰式がカルチャーセンター飛翔で行なわれ、3名の方に功労者賞が贈られました。
陸上競技 奥本 健司(春木)
陸上競技 柴田 良治(黒氏)
体操 宮崎美恵子(西)

- 出雲 俊也(末坂)**
山森 亮輔(能登部下)
山森 史恵(能登部下)
山森安季子(西馬場)
- 第2回町民ゲートボール大会**
3月10日
ふれあいゲートボール場
- 第1位 鹿西
第2位 大槻
第3位 新庄
敢闘賞 小竹

- 小学2年生の部**
第1位 尾崎 暉(能登部下)
第2位 高柳 成孝(能登部下)
第3位 西谷 光矢(能登部下)
- 小学3年生の部**
第1位 平野 一真(能登部下)
第2位 品川 和希(黒氏)
第3位 木村 汐里(能登部下)
- 小学4年生の部**
第1位 山岸 健弘(川田)
第2位 谷口 舞(能登部下)
第3位 林 真衣子(能登部下)
- 小学5年生の部**
第1位 田村 裕輝(良川)
第2位 鏑山 聖央(末坂)
第3位 屋敷 拓哉(良川)
- 小学6年生の部**
第1位 正谷 智希(能登部下)
第2位 尾崎 宏輔(能登部下)
第3位 松井誠志郎(能登部下)
- 中学1年生の部**
第1位 山岸 護弘(川田)
第2位 北野 将梧(能登部下)
第3位 定島 克弥(下井田)
- 中学2年生の部**
第1位 谷口 貴道(芹川)
第2位 大垣内康平(能登部下)
第3位 北原 卓弥(廿九日)

- 実年会囲碁、将棋、麻雀大会**
3月4日 鳥屋公民館
- 囲碁A級(2段~7段)**
第1位 小蔵 忠士(大槻)
第2位 小石 正小(田中)
第3位 古玉 研治(徳前)
- 囲碁B級(級~初段)**
第1位 山市 佳一(東馬場)
第2位 杉本 順一(東馬場)
第3位 原田 哲之(井田)
- 将棋**
第1位 梅木 俊平(能登部下)
第2位 長門 郁夫(在江)
第3位 馬藤 圭樹(徳丸)
- 麻雀**
第1位 福島 正道(良川)
第2位 岡部 政紘(上後山)
第3位 鳥畑 猛一(青)

- 全国小学生クロスカントリーリレー大会**
3月25日 大阪府
- 三浦 夏希(能登部下)
廣瀬 亜美(武部)
袋井 桃花(芹川)
谷内 和吉(高島)
- 第4回全国ホープス選抜卓球大会**
3月24日~25日 愛知県
町口 智哉(良川)
三野 朋美(末坂)
- 第25回全国高等学校弓道選抜大会**
3月17日~19日 茨城県

- 笠間世知翔(徳前)
北口 元(徳前)
島田 編子(高島)
村田 由真(高島)
- 第38回全国高等学校バレーボール選抜優勝大会**
3月19日~25日 埼玉県
今井 茜(小田中)
卜部 麻里(黒氏)
正田 優子(大槻)
- 第16回全国高等学校剣道選抜大会**
3月27日~28日 愛知県
藤田 安晃(能登部下)
守田 昂史(良川)

- 第2回中能登町民柔道大会**
3月21日 鹿島武道館
- 団体の部**
小学生の部
第1位 鹿西A
第2位 鳥屋
第3位 鹿西B
- 個人の部**
小学生1年生以下
第1位 山森 悠大(徳丸)
第2位 曾我 亮太(徳前)
第3位 泉 豊文(下井田)
- 中学生の部**
第1位 鹿島
第2位 鹿西
大屋 大樹(芹川)

- 小学3年生の部**
第1位 尾崎 望(能登部下)
第2位 品川 和希(黒氏)
第3位 木村 汐里(能登部下)
- 小学4年生の部**
第1位 山岸 健弘(川田)
第2位 谷口 舞(能登部下)
第3位 林 真衣子(能登部下)
- 小学5年生の部**
第1位 田村 裕輝(良川)
第2位 鏑山 聖央(末坂)
第3位 屋敷 拓哉(良川)
- 小学6年生の部**
第1位 正谷 智希(能登部下)
第2位 尾崎 宏輔(能登部下)
第3位 松井誠志郎(能登部下)
- 中学1年生の部**
第1位 山岸 護弘(川田)
第2位 北野 将梧(能登部下)
第3位 定島 克弥(下井田)
- 中学2年生の部**
第1位 谷口 貴道(芹川)
第2位 大垣内康平(能登部下)
第3位 北原 卓弥(廿九日)

楽しいリズムダンス

日時 第1・3水曜 午前10時~
場所 勵志館
講師 土屋節子氏
受講費 2,000円(10回分)
お申し込み・お問い合わせ 鹿西公民館 TEL.72-2122

★無料体験 4月24日 午前10時~
★5月開講日 9日・22日

人事異動

4月1日付けで職員 of 定期人事異動を行いました。
※()内は旧所属です。

- 課長**
- ▽総務課付(福祉課) 金岩進
 - ▽企画課地域振興担当(町社会福祉協議会事務局) 大森一義
 - ▽土木建設課(上下水道課) 澤賢造
 - ▽上下水道課(福祉課介護担当) 松栄哲夫
 - ▽福祉課(鳥屋庁舎窓口サービス担当) 岡野昇
 - ▽福祉課介護担当(鹿西庁舎窓口サービス担当) 明星まさみ
 - ▽教育文化課統合中学校担当(企画課地域振興担当) 堀内浩一
 - ▽町社会福祉協議会事務局(監理課地籍担当) 長谷川良次

- 課長補佐**
- ▽総務課(監理課) 田中栄一
 - ▽企画課情報担当(町議会事務局) 加賀忠夫
 - ▽町議会事務局(住民課) 山本正広
 - ▽監理課(鹿寿苑) 平岡重信
 - ▽住民課(企画課情報担当) 長元健次
 - ▽教育文化課統合中学校担当(生涯学習課) 安井重幸
 - ▽教育文化課統合中学校担当(総務課) 百海和夫
 - ▽生涯学習課(教育文化課) 山本一信

■主査

 - ▽総務課(福祉課保育担当) 横井正之
 - ▽企画課(教育文化課) 山本昌恵
 - ▽税務課(商工観光課) 前田吉光
 - ▽保健環境課(総務課) 梅澤博
 - ▽福祉課(総務課財政担当) 岩田正
 - ▽教育文化課(総務課財政担当) 大谷紀子
 - ▽生涯学習課(教育文化課) 古川利宣
 - ▽鹿寿苑出向(生涯学習課) 筒井勇世
 - ▽石川東後期高齢者医療広域連合派遣(保健環境課) 船木秀浩

- 主事**
- ▽総務課財政担当(石川県派遣) 木幡嘉広
 - ▽企画課情報担当(石川県派遣) 岡田和人
 - ▽企画課地域振興担当(生涯学習課) 笹川斉美
 - ▽監理課窓口サービス担当(シルバー人材センター事務局) 吉本晴奈
- 副課長**
- 土木建設課(石川県派遣) 花澤圭一
 - ▽土木建設課(会計課) 竹下祥代
 - ▽農林課(石川県派遣) 北野真二
 - ▽商工観光福祉課(土屋金蔵)
 - ▽商工観光課(住民課) 小坂恵
 - ▽上下水道課(生涯学習課) 土屋幸司
 - ▽住民課(商工観光課) 長谷川純子
 - ▽保健環境課(土木建設課) 守友毅
 - ▽保健環境課(上下水道課) 田山健朗
 - ▽保健環境課(税務課) 北野勝之
 - ▽福祉課(総務課) 山辺浩久
 - ▽福祉課(住民課) 中村康照
 - ▽教育文化課(商工観光課) 守山一富
 - ▽教育文化課(企画課地域振興担当) 東真紀
 - ▽生涯学習課(農林課) 成田志朗
 - ▽生涯学習課(保健環境課) 横山裕章
 - ▽石川県派遣(生涯学習課) 横井隆明
 - ▽石川県派遣(住民課) 赤島明
 - ▽監理課(用務員) 土木建設課(用務員) 長谷川健次
 - ▽福祉課(ホームヘルパー) 辻口こずえ

- 副課長**
- 育園副課長(延命喜代枝)
 - ▽つくし保育園(さくら保育園) 古永尚子
 - ▽さくら保育園(こすもす保育園) 亀井雅子
 - ▽こすもす保育園(つくし保育園主任) 延命晴子
 - ▽あおば保育園(さくら保育園) 佐野啓子
 - ▽つくし保育園(さくら保育園主任) 木村弘美
 - ▽さくら保育園(あおば保育園主任) 原田洋子

■主任

 - ▽あおば保育園(こすもす保育園) 町口千恵
 - ▽たんぼぼ保育園(あおば保育園) 白藤郁子
 - ▽こすもす保育園(つくし保育園) 室木志緒里
 - ▽あおば保育園(たんぼぼ保育園) 長浜ひろみ
 - ▽あおば保育園(こすもす保育園) 黒川みちよ
 - ▽あおば保育園(さくら保育園) 羽部佳子
 - ▽つくし保育園(こすもす保育園) 神保三智子
 - ▽つくし保育園(こすもす保育園) 山口裕美
 - ▽さくら保育園(つくし保育園) 前田佐智代
 - ▽さくら保育園(あおば保育園) 松田昌子

- 保育士補**
- ▽あおば保育園(さくら保育園) 永村幸子
 - ▽さくら保育園(あおば保育園) 山本美栄子

■調理員

 - ▽あおば保育園(つくし保育園) 林真春江
 - ▽つくし保育園(あおば保育園) 松田静恵

■新規採用

 - ▽こすもす保育園(保育士補) 水口直美
 - ▽あおば保育園(保育士補) 大島竜也
 - ▽つくし保育園(保育士補) 坂井由加里
 - ▽さくら保育園(保育士補) 田中靖子
 - ▽さくら保育園(看護師) 高崎直子

■退職者(平成19年3月31日付)

 - ▽澤井昭範(土木建設課長)
 - ▽小林雄建(生涯学習課長補佐)
 - ▽高柳明美(企画課主査)
 - ▽三宅昌子(つくし保育園園長)
 - ▽谷口優子(あおば保育園園長)
 - ▽竹本美和子(あおば保育園副園長)
 - ▽河上はるみ(つくし保育園保育士)
 - ▽高島春江(つくし保育園看護師)
 - ▽北村平吉(鳥屋中学校用務員)

平成19年3月25日午前9時42分

激しい揺れが中能登町を襲った！

能登半島地震で深刻な被害
震源 能登半島沖 震度6強 M6.9
町内各地の震度 末坂、能登部下：震度6弱
井田：震度5弱

3月25日に能登地方を襲った地震とその後の度重なる余震は、各地に甚大な被害をもたらしました。

被災された方々に心からお見舞いを申し上げます。

り災証明書の発行

り災証明書とは、地震により被害を受けた家屋の被害の程度を全壊、半壊、一部損壊で判定、証明するものです。

地震被害を受けたことにより、各種手続き（生活再建支援金の申請、融資の申請、損害保険の支払請求、来年度の雑損控除等）を行う際に被害状況を証明したものを求められたとき必要な証明書です。

手数料

無料（何枚でも発行可）

申請方法

総務課および各庁舎窓口にある証明書に必要事項を記入（申請者が個人の場合は本人または同居の家族の認印、申請者が法人の場合は法人の代表者印または代表者の認印が必要）

お問い合わせ

中能登町総務課（鳥屋庁舎）

TEL 74-11234

被災者生活再建支援

住宅が全壊・大規模半壊等の場合に、生活必需品の購入や賃貸住宅の家賃などための経費として、当該被災世帯からの申請により支援金が支給される制度があります。

お問い合わせ

中能登町総務課（鳥屋庁舎）

TEL 74-11234

税務関係の取り扱い

今回の地震で、家屋が傾いたり屋根が落ちた等の理由で家屋を取り壊される予定の方は減免の対象となりますので、取り壊しをされる前に税務課まで連絡をお願いします。

お問い合わせ

中能登町税務課（鳥屋庁舎）

TEL 74-12807

住宅の補修等の融資

地震により自宅が被害を受けた方に対して、建設資金などを融資しています。

お問い合わせ

住宅金融支援機構北陸支店

中能登町の被害状況（4月1日現在）

- 人的被害
負傷者2人（久江）
- 住家被害の状況
全壊3棟（金丸）、半壊2棟（金丸、徳丸）、一部損壊6棟（能登部下、良川、徳丸、西馬場、黒氏、花見月）その他（瓦ずれ等）31件、燈籠、塀倒壊等25件
- 非住家被害の状況
全壊2棟（金丸、瀬戸）、半壊1棟（今羽坂）、一部損壊8棟、その他（壁落下）12件、燈籠倒壊等24件
- その他の状況
町道、区道陥没18か所（良川、末坂、川田、瀬戸、花見月、武部、曾祢、能登部下、金丸）、町道67号線通行止め（徳丸）、町道24号線通行止め（春木）、町道側溝に隙間1か所（二宮しぎの団地）、水道管破裂・漏水13件、崖崩れ1か所（瀬戸）、電柱傾き2か所（今羽坂、廿九日）

上下水道料金の軽減

今回の地震により上下水道管を破損し漏水された方は、過去1年間の最大使用量（月毎）を超えた使用量分について軽減します。

申請書は、各庁舎窓口用意してありますので該当される方は申請をお願いします。

中能登町上下水道課

（鹿島庁舎）

TEL 76-12436

わがまちトピックス

中能登町内のいろいろな出来事を紹介するコーナーです。みなさんの周りの身近な情報をお知らせください。お待ちしております。

連絡先

〒929-1792

中能登町末坂9部46番地
中能登町企画課（鳥屋庁舎）

TEL 74-2806

FAX 74-1300

Eメール kikaku@town.nakanoto.lg.jp

夢や希望を胸に抱き、気持ちを新たに町内の6小学校・3中学校で入学式



4月5日、町内の小・中学校で入学式が行われ、157人の小学1年生、177人の中学1年生が入学式を迎えました。

各校では、晴れの日を迎えた新入生と一緒に記念写真を撮る親子連れなどで賑わい、保護者のみなさんは、子どもたちの成長に胸を詰まらせている様子でした。

ピカピカの小学1年生たちは、たくさんのお友だちを作りたい、学校の勉強が楽しみと目を輝かせていました。



ふるさとの伝統の技を学ぶ

3月6日、鹿西小学校の4年生43名が総合学習の授業で能登上布会館を訪れ、町の伝統織物「能登上布（県指定無形文化財）」について学びました。

児童全員が、能登上布振興協議会のみなさんの指導を受けて管巻きや機織りを体験し、「ボタン、ボタン」と機織りの音を響かせていました。

児童たちは、全ての工程を手作業で行うと聞き驚くとともに、伝統の技を体験し理解を深めました。



谷口敏雄さんが寄付



3月12日、谷口敏雄さん（横浜市在住、久江出身）が教育資金として100万円寄付されました。

山森きくさん100歳



山森きくさん（西馬場）が、3月23日にめでたく100歳の誕生日を迎えられました。

鈴木一郎さんが表彰



2月23日、鈴木一郎さん（久江）が県中核農家発表大会で知事表彰を受賞されました。



健康ひろば

あなたの食事のバランスは大丈夫？

食事バランスガイドで毎日の食生活をチェック!!

- 朝ごはん、ちゃんと食べていますか？ 野菜は足りていますか？ 脂肪のとり方は？

「好きなものばかり食べる」「夜遅くに食事をする」「お酒を飲みすぎる」など食生活の乱れや偏りが問題となっています。健康な体を維持するためには、バランスの良い食事をするのが大切です。

そこで、この“バランス”を分かりやすくするため1日に「何を」「どれだけ」食べたらよいか、「食事の望ましい組み合わせ」「おおよその量」をコマでイメージした「食事バランスガイド」が示されました。

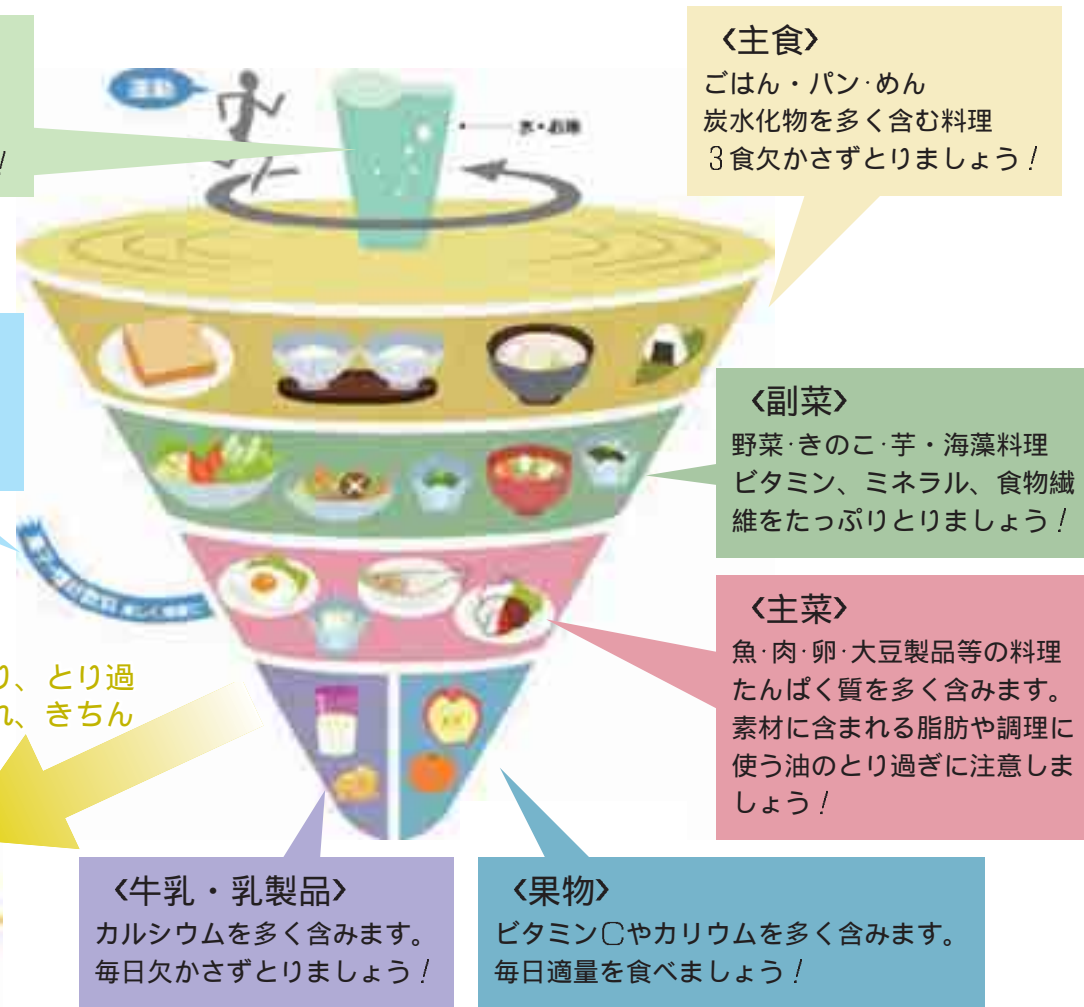
● 食事バランスガイド

料理を主食、副菜、主菜、牛乳・乳製品、果物の5つの区分に分け、コマの中にあてはめ、バランスを考えます。

コマの軸は
〈水分と運動〉
十分な水分摂取と適切な運動が大切!

コマのヒモは
〈菓子・嗜好飲料〉
食べ過ぎず、飲み過ぎず!!

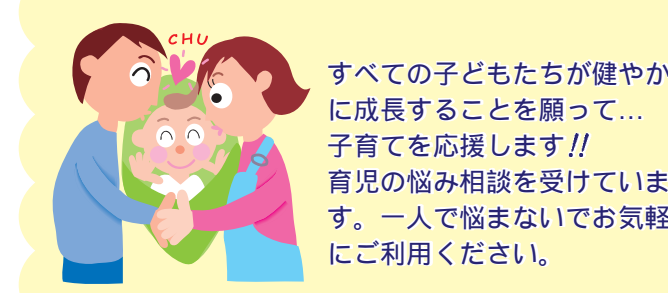
★どれかを欠いたり、とり過ぎるとコマが倒れ、きちんと回りませんね。



- 詳しくは ●
農林水産省ホームページ (http://www.maff.go.jp/food_guide/balance.html)
保健センターかしま TEL76-14197

みんなの子育て

子育てエンジョイしませんか？



すべての子どもたちが健やかに成長することを願って...
子育てを応援します!!
育児の悩み相談を受けています。
一人で悩まないでお気軽にご利用ください。

仕事と子育ての両立を応援します 病後児保育が4月からスタート

病気の回復期で、数日の安静が必要なお子さんをお預かりします。利用にあたっては、医師の病後児保育許可が必要で、七尾市、中能登町の病院であれば無料(診療費は自己負担)で許可書を発行していただけます。詳しくは、町内保育園にある利用ガイドをご覧ください。

	とりやのの保育園病後児保育室(園内)	中能登町病後児保育室(保健センターろくせい内)
対象児童	・とりやのの保育園入園児童 ・医師の病後児保育許可を受けている児童	・町から保育園入園承諾書を受けている児童 ・医師の病後児保育許可を受けている児童
利用時間	月～土曜日(日・祝日・年末年始を除く) 午前7時30分～午後6時 ※午前7時30分～午後1時、正午～午後6時の半日可	月～土曜日(日・祝日・年末年始を除く) 午前7時～午後6時
利用料金	とりやのの保育園入園児童は無料 入園していない児童は1日1,500円、半日800円 (利用日6日間を限度)	1回の申請につき2,000円 (利用日7日間を限度)
定員	2名	4名
利用の手順	①町内保育園で利用申込→②医師の許可→③病後児保育室利用→④許可期間終了後に通常保育室 ※病状変化により変更もあります	

※保健センターろくせいは、鹿西中学校と勵志館に隣接しています

※広報なかのと3月号の記事に誤りがありました。ここに訂正させていただきます。詳しくは、やってあげる育児から見守る育児へ

● 4月の行事

- 4日 のびのびサークル あおば保育園
- 10日 なかよし広場 つくし保育園
- 11日 なかよし広場 あおば保育園
- 13日 育児講座 とりやのの保育園
- 18日 のびのびサークル あおば保育園
- 19日 交通安全教室 とりやのの保育園
- 24日 手遊びの会 たんぼぼ保育園
- 26日 納涼の会 さくら保育園

● 5月の行事

- 2日 こどもの日のつどい あおば保育園
- 8日 なかよし広場 のびのびサークル あおば保育園
- 9日 なかよし広場 つくし保育園
- 10日 お話の会 とりやのの保育園

みんな集まれ!
のびのびサークル 始まるよ!

あおば保育園で子育てを支援するメンバーのみなさんとともに子育てを楽しみましょう。
毎月第1・第3水曜日午前10時から楽しいことが待っているよ。

保育園	は子育ての強い味方です。	お問い合わせ	たんぼぼ保育園	74-2054	こすもす保育園	74-2051
			あおば保育園	76-8181	つくし保育園	77-8181
			さくら保育園	72-8000	とりやのの保育園	74-0135

■ 注射会場及び時間 ■

実施日	注射会場	注射時間
4/25 (水)	おにぎりの里資料蔵	午前9時30分～10時10分
	ウエルのとひめ	午前10時20分～10時50分
	後山集会所	午前11時00分～11時30分
	西馬場集会所	午後1時10分～1時50分
4/26 (木)	保健センターろくせい	午後2時00分～3時00分
	羽坂公民館	午前9時30分～9時50分
	川田集会所	午前10時00分～10時50分
	ふるさと交流センター	午前11時00分～11時40分
4/27 (金)	ラポール良川	午後1時10分～2時00分
	黒氏公民館	午後2時05分～2時25分
	役場鳥屋庁舎	午後2時30分～3時10分
	旧農協御祖店	午前9時30分～10時20分
	旧農協久江店	午前10時30分～10時50分
	旧農協滝尾店	午前11時00分～11時50分
4/27 (金)	二宮ふれあいセンター	午後1時10分～2時30分
	旧農協北部事業所	午後2時45分～3時05分

※どの会場でも受けることができます

**■平成19年度
狂犬病予防注射**
生後90日以上の犬は、毎年1回狂犬病予防注射を受けることが法律で定められています。理由無く受けない場合は狂犬病予防違反として処置されることがありますので必ず接種してください。あなたの愛犬を守るため必ず予防注射を受けましょう。

手数料
登録が済んでいる犬 3千円
登録をしていない犬 6千円
狂犬病予防注射案内通知書
登録されている犬の飼主の方に送付しますので、必ずお持ち

ください。新しく犬を飼われた方や登録されていない犬を飼われている方には案内通知書が届きません。直接、会場へお越しください。

ご注意
・町での予防注射を受けられない方は必ず動物病院で注射を受けるようにしましょう。
・新しく犬を飼われた方は登録が必要です。各庁舎で随時受け付けています。
・「他人の家にフンをさせて片付けもしない」など、犬のフンの苦情が出ています。犬を飼う人は責任を持ってフンの始末

を行ってください。
お問い合わせ
中能登町保健環境課
(鹿西庁舎)
TEL 72-13129

**■虚偽内容の電話や郵便物
悪徳業者にだまされないで!**
地籍調査予定地域の土地所有者に土地測量の業者斡旋など虚偽内容の電話で、消費者への接触を図る事業者が存在します。町で実施している地籍調査事業では、地権者の費用負担は一切無く、業者から一方的に連絡相談等を行うことはありません。
福田・高島1調査地区登記完了
平成18年に国土(地籍)調査事業を実施した福田・高島1の登記事務が完了しました。

ご注意
国土(地籍)調査完了後、土地の登記済証の発行はありませんのでご注意ください。
お問い合わせ
中能登町監理課(鹿島庁舎)
TEL 76-12432

**■労災かくしは犯罪です
排除にご協力ください**
労災かくしなどに関する相談は最寄りの労働基準監督署へお問い合わせ
石川労働局労働基準部
TEL 076-26514426

名称	型	面積	永代募集
文崎墓地	A型	4.96㎡	26万円 30
墓地公苑	B型	7.45㎡	39万円 2
墓地公苑	C型	5.00㎡	25万円 76
墓地公苑	D型	4.00㎡	20万円 126
墓地公苑	E型	5.00㎡	25万円 58

4月
町営住宅入居募集状況
住宅名 戸数 空き状況
黒氏住宅 12戸 空き室なし
末坂住宅 8戸 空き室なし
末坂第2住宅 10戸 空き室なし
コーポとりや 60戸 空き室なし
春木住宅 12戸 空き室なし
川田住宅 10戸 空き室なし
芹川住宅 15戸 空き室なし
久江住宅 15戸 空き室なし
金丸住宅 12戸 空き室なし

墓地公苑
使用者募集(随時受付中)

お問い合わせ
中能登町監理課(鹿島庁舎)
TEL 76-11234

くらしの 連絡帳

相談

■お気軽にご相談
福祉に関する心配ごと相談

日時・場所
4月20日(金)
午後2時～4時
社会福祉センター1階身障者室
鹿島庁舎1階相談室
鹿西庁舎2階相談室
お問い合わせ
中能登町社会福祉協議会
TEL 72-14123

■困り事お聞きします
行政・人権くらしの相談

日時・場所
4月16日(月)
午後1時30分～4時
社会福祉センター1階身障者室
5月7日(月)
午後1時30分～4時

鹿島庁舎1階相談室
お問い合わせ
中能登町福祉課(鹿西庁舎)
TEL 72-13135

■秘密は守られます
結婚相談

日時・場所
4月22日(日)
午後7時～9時
社会福祉センター2階研修室
5月5日(土)
午後7時～9時
鹿西庁舎2階集會室
お問い合わせ
中能登町企画課(鳥屋庁舎)
TEL 74-12806

■一人で悩まずに
七尾法律相談センター

日時・場所
4月26日、5月10日、17日
午後1時30分～4時

役場へのお問い合わせは

鳥屋庁舎
総務課 TEL 74-1234
財政担当 TEL 74-2802
窓口サービス担当 TEL 74-2805
企画課 TEL 74-2806
情報担当 TEL 74-2804
地域振興担当 TEL 74-2803
税務課 TEL 74-2807
会計課 TEL 74-2809
議会事務局 TEL 74-2808

鹿島庁舎
監理課 TEL 76-1234
地籍担当 TEL 76-2432
窓口サービス担当 TEL 76-2433
土木建設課 TEL 76-2435
農林課 TEL 76-2434
商工観光課 TEL 76-2431
上下水道課 TEL 76-2436

鹿西庁舎
住民課 TEL 72-3131
窓口サービス担当 TEL 72-3132
保健環境課 TEL 72-3129
福祉課 TEL 72-3135
保育担当 TEL 72-3134
介護担当 TEL 72-3133
教育文化課 TEL 72-3920
生涯学習課 TEL 72-3921
スポーツ担当 TEL 72-3922

七尾駅前パトリア5階
相談料
30分以内5千円(要予約)
お申し込み・お問い合わせ
金沢弁護士会
TEL 076-62210242

■相談してみませんか
ひとり親家庭相談

日時・場所
5月8日(火)
午前10時～午後4時
鹿西庁舎2階相談室
お問い合わせ
中能登町福祉課(鹿西庁舎)
TEL 72-13134

お知らせ

**■自立支援型住宅リフォーム
推進事業が改正**
自立支援型住宅リフォーム推進事業とは、介護を要する高齢

者や、下肢や体幹に障害のある方を対象に、自立した生活を送るために必要なリフォームについて助成する事業です。
平成19年6月1日より、助成基準が縮小の方向で改正されます。詳しくは、左記までお問い合わせください。
お問い合わせ
中能登町福祉課(鹿西庁舎)
TEL 72-13135

**■戦没者等のご遺族の
みなさまへ**

戦没者等の死亡当時のご遺族で、平成17年4月1日において、公務扶助料や遺族年金等を受ける方がいない場合に、額面40万円、10年償還の記名国債(第8回特別弔慰金)が支給されます。
お問い合わせ
中能登町福祉課(鹿西庁舎)
TEL 72-13135

5/3 (祝)

石動山(いするぎ)ウォーキング

新緑の原生林に覆われた史跡を石動山ボランティアガイドいするぎ「夢」案内の、みなさんがご案内。ユキバタ椿(ユキ椿とヤブ椿の混血で、能登地区では石動山にしか見られない貴重な種類)を見ることができるウォーキングコースもあります。

●時間・集合場所

午前10時 石動山大宮坊前
※午前9時15分にラピア鹿島からバスが出発
お問い合わせ
中能登町教育文化課 TEL72-3923

石動山安全祈願祭

春の訪れと共に、石動山の散策、史跡巡りなどに訪れる方々の安全祈願祭を開催します。当日は、特産品縁日市、太鼓、踊りなどのアトラクションが行われます。

●時間・場所

午前9時30分～ 伊須流岐比古神社
主催：能登國石動山を護る会 後援：石動山区
協力：いするぎ「夢」案内

● 笹川順子 油絵展 ●

会期・場所
5月10日(木)～15日(火)
香林坊大和6階
アートサロン

略歴
鳥屋出身。金沢美専(現 金沢美大)に内地留学、光風会名誉会員 円地信二氏に師事。現在、日展会、光風会、石川県美術文化協会の会員として活躍中。

笹川氏からのコメント

今回が集大成です。郷土の懐かしい皆様のお越しを楽しみにしています。

紅いバラ12号



■ ゆづゆつ石川2007
スポーツ・文化交流大会
日時・場所
5月30日(水)
金沢北部公園ほか
※美術工芸展は5月29日～31日
参加対象者
60歳以上(昭和23年4月1日以前に生まれた方)
募集種目
柔タランニング(5・10・15・20・25・30・35・40・45・50・55・60・65・70・75・80・85・90・95・100)
テニス、弓道、卓球、将棋、ポウリングなど
お申し込み締切
4月27日(金)
お問い合わせ
中能登町社会福祉協議会
(鹿西庁舎)

TEL 7 2 1 4 1 2 3
■ みなな生まれ!
つばさ祭り
日時・場所
5月13日(日) 午前10時～
つばさの会正面
内容
体験コーナー、アトラクション、模擬店、バザー
※ご家庭にある未使用の日用品などをお譲りください。
お問い合わせ
つばさ祭り実行委員会
TEL 7 4 1 2 0 5 5

能登空港を利用する 首都圏での交流活動に助成金

能登空港利用を促進するため、次の条件を満たす団体に助成金を交付します。

■対象団体

能登空港を発着する定期便を10人以上(宝達志水町以北の住民で構成)で往復搭乗し、首都圏で研修や交流活動などの事業を実施する団体
※座席を必要としない3歳未満のお子さんや、旅費に官公庁などの公金が充てられている人、修学旅行参加者は対象となりません。

■対象期間

4月1日～7月6日往復搭乗分

■助成金額

1人あたり3,000円(事前に申請が必要です)

お問い合わせ

能登空港利用促進同盟会 TEL0768-26-2366

■旧町の印鑑登録証の引替えはお済みですか?
引替後は旧町の印鑑登録証は使えなくなりました。引替期間はありませんで、ご来庁の際に新しい印鑑登録証と引替えします。各庁舎窓口にお越しください。
引替え時に必要なもの
登録者の場合
旧印鑑登録証、本人確認書類(免許証等)、認印
代理人の場合
登録者の旧印鑑登録証、委任状、代理人の本人確認書類、代理人の認印
■子どもと高齢者の事故防止
春の全国交通安全運動期間
5月11日～20日まで
運動の重点
・飲酒運転を根絶しよう
・自転車を安全に利用しよう
・後の席も含めたシートベルトとチャイルドシートの正しい着用をしよう

TEL 7 6 1 2 4 3 4
■生活に潤いと心に安らぎを花会員を募集します
配布時期
5、7、10、3月頃の年4回
ご指定の場所に配達します(1回3鉢)。
花の種類
サルビア、パンジーなど
年会費
1口1,000円
お申し込み
各庁舎窓口又は農林課(鹿島庁舎)に申込書がありますので、必要事項を記入し4月28日(土)までにお申し込みください。
お問い合わせ
中能登町農林課(鹿島庁舎)



ウェルカム 定住奨励金 交付制度が 変わりました

中能登町に定住するため、他の市町村から転入されたみなさまへ

平成19年4月1日よりウェルカム定住奨励金の交付制度が一部変わりました。

■交付対象及び交付額

中能登町に定住するため、他の市町村から転入した世帯の内、次のいずれかに該当した場合となりました。

転入前又は転入後1年以内に...

- ①住宅を新築し、入居した世帯 10万円
- ②新築後1年以内で前居住者のない住宅を
購入し、入居した世帯 10万円
- ※③新築後10年以内の中古住宅を購入し、
入居した世帯(新規) 5万円

お問い合わせ

中能登町住民課(鹿西庁舎) TEL72-3131

お子さんの 医療費の 申請期限が 変更になります

平成19年10月1日より、乳幼児、児童及び生徒養育医療費・ひとり親家庭等医療費助成制度の申請期限が保険診療を受けた日から起算して1年後の月末に変更(例：平成18年10月1日診療分→平成19年10月31日まで)になります。

なお、平成18年9月30日以前の医療費領収書にしましては、平成19年9月30日まで受付しますので、お早めに申請いただきますようお願いいたします。

■郵便申請もできます

〒929-1692 中能登町能登部85-1 保健環境課宛

■保育園・学校に通われているおさんは...

保育園や学校での災害(負傷・疾病)は、日本スポーツ振興センター災害共済が優先されます。

お問い合わせ

中能登町保健環境課(鹿西庁舎) TEL72-3129

町のようす
平成19年 3月30日現在

人口 19,911人(-56)

男 9,568人(-34)
女 10,343人(-22)

世帯数 6,279世帯(+6)

※)内は前月比

町のおくやみ

氏名	年齢	住所
小谷 美菜	届出人	(良川)
井谷 秀次	届出人	(良川)
袋井 栄勇	届出人	(良川)
平田 修	届出人	(良川)
多田 修	届出人	(良川)
柴田 雄一	届出人	(良川)
佐原 幸治	届出人	(良川)
近藤 道啓	届出人	(良川)
原 政宏	届出人	(良川)
谷部 利幸	届出人	(良川)

おめでた

氏名	年齢	住所
小谷 美菜	届出人	(良川)
井谷 秀次	届出人	(良川)
袋井 栄勇	届出人	(良川)
平田 修	届出人	(良川)
多田 修	届出人	(良川)
柴田 雄一	届出人	(良川)
佐原 幸治	届出人	(良川)
近藤 道啓	届出人	(良川)
原 政宏	届出人	(良川)
谷部 利幸	届出人	(良川)

慶弔だより

3月1日～3月31日 受付分

お断り

このコーナーへの掲載は、当町に住所を有する方が当町で届出をし、掲載希望がある方のみとさせていただきます。他市町村で届出され、掲載を希望する場合は、住民課(TEL72-3313)までお申し出ください。

氏名	年齢	住所
山本 伊保子	74歳	(能登部下)
池島 利吉	83歳	(高島)
長屋 裕昭	69歳	(羽坂)
横山 博	75歳	(金丸)
鑄山 裕	65歳	(未坂)
長谷川 照夫	75歳	(春木)
高津 成雄	80歳	(井田)
藤井 正夫	79歳	(良川)
丹後 幾雄	76歳	(能登部下)
豊藏 雄	82歳	(大槻)
北谷 秀雄	80歳	(未坂)
櫻井 春子	78歳	(芹川)
横山 清喜	76歳	(黒氏)
長谷川 慶治	76歳	(能登部下)
前田 清美	86歳	(曾祢)
中田 昭四	78歳	(徳前)
藤原 秀雄	89歳	(春木)
多田 勇	85歳	(小竹)

教育資金として
谷口 敏雄さん(横浜市)より100万円
ご厚志に厚くお礼申し上げます。

国民健康保険税 第1期
介護保険料 第1期
納期限5月1日(火)
上下水道料 3月使用分
納期 4月25日(水)
納期内納付にご協力ください
町税の納付の相談は
中能登町税務課(鳥屋庁舎)
TEL74-2807

診療時間
休日当番医(診療時間午前9時～正午)
4月22日 鍛冶医院
29日 なかお内科医院
4月29日 藤田医院
5月3日 今井医院
4日 毛利医院
5日 なかお内科医院
6日 藤田医院
13日 安田医院
小児休日当番医
(診療時間午前9時～正午)
4月22日 恵寿総合病院
29日 公立能登総合病院
30日 桜井小児科医院
5月3日 やまさクリニック
4日 公立能登総合病院
5日 さはらファミリークリニック

お問い合わせ
6日 桜井小児科医院
13日 公立能登総合病院
TEL53-0437
(株)環境日本海サービス

鳥屋地区
4月20日～30日 黒氏・一青・黒氏新町・良川
5月1日～6日 黒氏・一青・黒氏新町・良川
5月7日～20日 廿九日・川田・新庄・羽坂
大槻・春木・瀬戸・花見月
未坂・深沢

鹿島地区
4月13日～19日 尾崎・水白・久江・小田中
4月20日～5月1日 福田・藤井・高島・小金森・曾祢
5月2日～9日 在江・坪川・西・久乃木
5月10日～14日 武部・二宮・徳前・浅井・芹川
井田・小竹・最勝講・東馬場

鹿西地区
4月12日～18日 西馬場・能登部上・縄手・徳丸
4月19日～25日 能登部下・上後山・下後山
4月26日～5月9日 金丸

図書館へ行こう



今回の「おもしろかった本」では、前回に引き続き「かいけつゾロリ」シリーズが一番人気でした。そのほか、あきやまただしの本なども好評です。

がんばったね！読書運動会

今年度も読書運動会に参加してくれた小・中学生のみなさん、ありがとうございました。4月からまた頑張ってくださいね！



読書運動会を1枚以上集めて頑張った人は...
鹿島図書館：120人 鹿西図書館：68人
鳥屋図書館：127人
(平成19年2月末までの延べ人数)

中能登町立図書館ご利用案内

平日：午前10時～午後7時 土日祝日：午前9時～午後5時
休館日：鹿島図書館...月曜日/鳥屋図書館...火曜日/鹿西図書館...水曜日
貸出：本は7冊2週間まで、ビデオ・DVD・CDは2点1週間までです。
※返却については町内3館のどこで返却されても結構です。
※利用カードの発行には身分証のご提示が必要です。
なお、中学生以下のお子様については保護者の方の承諾・ご署名が必要です。詳しくは各図書館カウンター、もしくはお電話にてお気軽にお尋ねください。



お問い合わせ
鹿島図書館 TEL76-0544 / 鳥屋図書館 TEL74-2610 / 鹿西図書館 TEL72-4333

中能登消防署だより

火災が多発してきます

今年に入り、中能登町内で火災が相次いで発生しております。
火災はちょっとした不注意や油断から発生することが多く、今一度ご家庭の火気使用器具の点検、お出掛け・お休みの前の火の元の点検をお願いします。
また、屋外におけるたき火等は風の強い日や空気が乾燥している時には行わないようにしてください。
町民のみなさんの生命や財産を守るため、ご協力をお願いします。

火の用心！ 火災防ぎよ訓練実施

防災技術の向上と防災意識の高揚を目的に、3月18日、春季火災防ぎよ訓練が鹿西中学校周辺で行われました。
団員や分署員による放水、ケガ人数出訓練など、約100人が参加し、本番さながらの訓練が繰り広げられました。

災害に関する情報や、防火についての相談・各種講習会のお問い合わせは
中能登消防署 TEL76-0119
〈七尾鹿島広域圏事務組合〉





おおきくなあれ



高橋 ^{こうき} 光輝くん (1)
勝さん、雅恵さんご夫婦の長男(黒氏)

パパ・ママからひとこと
ごはんを見ると「まんま、まんま!!」と元気にさけぶ光輝くん。たくさん食べて強い子に育つてね。



桑原 ^{けい たらう} 佳太郎くん (9ヵ月)
誠さん、亜紀んご夫婦の長男(二宮)

パパ・ママからひとこと
佳太郎の笑顔を見ると、周りのみんなも笑顔になるネ。幸せを運んでくれてありがとう☆

このコーナーで紹介する3歳以下のお子様を募集します。「お子様の写真」と「お子様へのことば(40文字以内)」を郵送または持参してください。

お問い合わせ 中能登町役場鳥屋庁舎企画課
☎74-2806

今月の表紙は

中能登町の花「石動山ゆり」・木「桜」・鳥「ウグイス」

3月8日に中能登町シンボル選定委員会(委員長:鏡屋博)の答申を受け、町の花・木・鳥が決まりました。町の花・木・鳥は、総合計画などにうたわれているまちづくりの理念や将来像を、自然の中にある花・木・鳥に託すとともに、栽培や保護を通じて美しい自然環境をまもり、自然を愛する豊かな心ときずなを強め、私たちの住む社会や町を美しい平和な町とするための心のよりどころとするものです。

昨年11月に募集しました町のシンボルに、多数ご応募いただきありがとうございました。町シンボル選定委員会による厳正な抽選の結果、次の方々が当選されました。

- | | | |
|-------|--------------|--------------|
| 石動山ゆり | 今井 さえ (高 畠) | 藤井 北涯 (能登部上) |
| | 川畑 俊明 (小 竹) | 松本 和美 (福 田) |
| | 池上登紀子 (能登部上) | |
| 桜 | 高野 菊枝 (井 田) | 常光 昭一 (能登部上) |
| | 上河原治代 (曾 祢) | 玉川 房江 (徳 前) |
| | 中村とも子 (徳 前) | |
| ウグイス | 北村 和江 (末 坂) | 卜部 至代 (武 部) |
| | 鈴木 善弘 (川 田) | 上田 稔子 (黒 氏) |
| | 山下 湛子 (能登部上) | |



4月3日のシンボル当選者賞品贈呈式

中能登町 企画課

〒929-1792 石川県鹿野島郡中能登町末坂9部46番地(鳥屋庁舎内)

TEL 0767-74-2806 FAX 0767-74-1300

ホームページ <http://www.town.nakanoto.ishikawa.jp/>

Eメール kikaku@town.nakanoto.lg.jp

■平成19年4月10日 編集発行